



انجمن علمی ترویج و آموزش
کشاورزی ایران



دانشگاه زنجان
دانشکده کشاورزی
گروه ترویج، ارتباطات و توسعه
روستایی



کارگاه آموزشی به همراه سخنرانی علمی

**بررسی روش های عملی - اجرایی جلب مشارکت
ذینفعان در طرح های توسعه منابع آب**

سخنران: مهندس فرهاد پاک نیا
مدیر دفتر تجهیز منابع و مشارکت های مردمی سازمان آب منطقه ای
استان آذربایجان شرقی

زمان: سه شنبه ۱۰ اردیبهشت ۱۳۹۲ ساعت ۱۰-۱۴
مکان: زنجان، بلوار دانشگاه، کیلومتر ۶ جاده تبریز، دانشگاه زنجان، آمفی تاتر دانشکده کشاورزی

بنام یگانه ایزد منان



گزارش جلب مشارکت مردمی در بخش آب

فرهاد پاک نیا
(مدیر دفتر تجهیز منابع مالی و مشارکتهای مردمی)

۹۲/۲/۱۰
دانشکده کشاورزی دانشگاه زنجان



فهرست

مقدمه

روند تغییر در مدیریت آبیاری

ابعاد مسئله بر اساس تجربیات جهانی

حوزه‌های نیازمند ظرفیت‌سازی و توانمندسازی

طرح‌های مشارکتی به تفکیک شهرستانهای استان آذربایجان شرقی

جلب مشارکت نهاد ها و سازمان های دولتی

جلب مشارکت مشاوران و پیمانکاران

جلب مشارکت مردمی

واگذاری اراضی

تشکیل تعاونی آبران

نتیجه گیری

مقدمه

جلب مشارکت مردمی در بخش آب

در کمتر از یک دهه اخیر با شروع مشارکت های مالی مردمی برای احداث شبکه های آبیاری ، فصل نوینی از کاربرد مدیریت مشارکتی و مشارکت مردم در مدیریت منابع آب کشور آغاز شده است . با وجود اینکه روند مطلوب این مشارکت ها حاکی از وابستگی عمیق علایق مردمی به فعالیت های جمعی در طول تاریخ گذشته این مرزوبوم ، آن هم از سوی سختکوش ترین مردم این دیار بوده است ، لیکن این حرکت ها در قیاس با توانمندی های عظیم مردمی به مثابه آنچه که تاریخ مدیریت های مبتنی بر همکاری های جمعی مردم در امور آب گواه آن بوده ، ناکافی است . توسل و پیوند با ظرفیت های بالقوه مردم و ذینفعان واقعی است که جامعه جهانی و کنوانسیون های بین المللی نیز بدان اعتراف دارند و اقدامات گسترده تری را در این ارتباط و در ابعاد گوناگون مدیریت منابع آب میتوان به مورد اجرا درآورد . لزوماً تحقیق و پژوهش و شناخت ابعاد گوناگون مشارکت جمعی و ابعاد آن در سیر تاریخ فعالیت های مردمی در بخش آب یکی از اجتناب ناپذیر ترین اقدامات اصولی برای شروع و ورود به گستره عظیم این مقوله بوده و از طریق چنین شناخت علمی و توجه به امر برنامه ریزی و تهیه نظام جامع و ساختار مشارکت مردمی ، میتوان موضوع مشارکت های مردمی در بخش آب را با پیوند به اعتقادات و باورهای ریشه دار مردمی بطور اصولی و فراگیر دوام بخشید . در این راستا شرکت آب منطقه ای آذربایجان شرقی نیز با همکاری ریاست محترم شورای عالی اسلامی استان و شوراهای اسلامی شهرستان ، بخش و روستاها و سازمان جهاد کشاورزی و اداره کل تعاون ، کار و رفاه اجتماعی ، و بانک کشاورزی و با بهره گیری از پیشرفت های علمی دانشگاهی در زمینه مطالعات اجتماعی از پتانسیلهای بالقوه مشارکت های مردمی در اجرای طرح های توسعه منابع آب بهره جسته است که گزیده ای از این تلاشها در این گزارش ارائه میگردد.

اهمیت ارتباطات انسانی در پیشبرد فعالیتهای توسعه ای روستایی

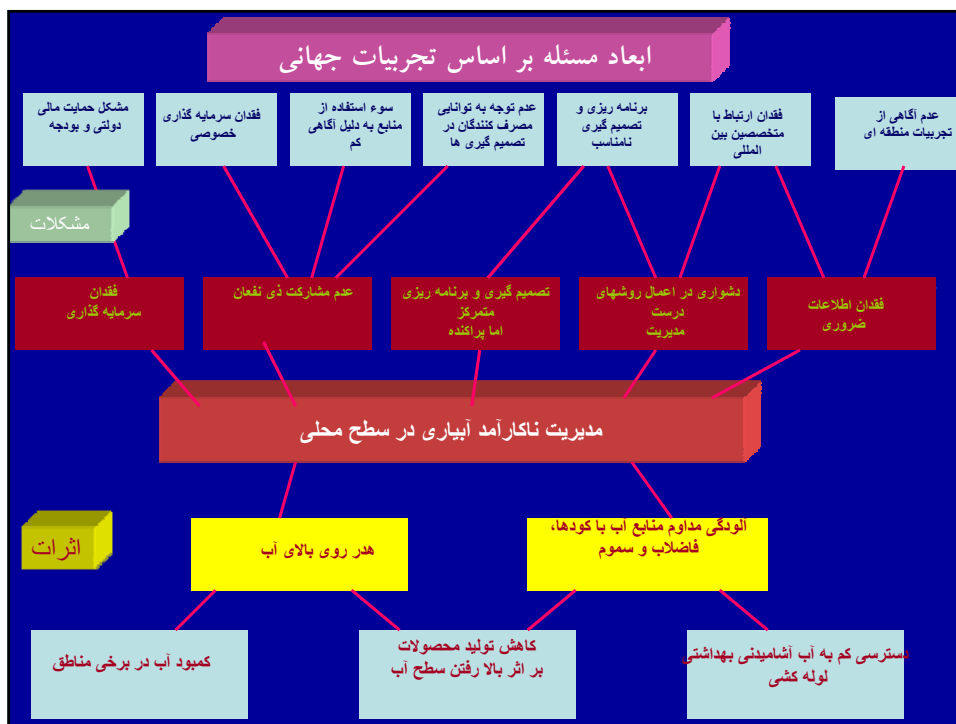
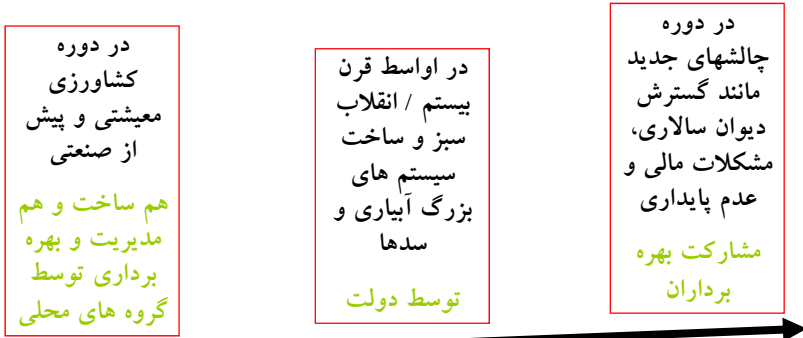
امروز ، قبل از آبیاری زمین ها ، باید ذهن ها را آبیاری کرد.

قبل از ایجاد سد روی زمین ، باید سدهای ذهن را برچید.

کشاورزی معیشتی امروزه غذای میلیاردها نفر را در دنیا تامین می کند و ایجاد دیدگاه توسعه ای کشاورزان ، مستلزم معکوس سازی جایگاه کشاورزان با آنچه که تا امروز مقدم بر آنها بوده، می باشد. این کشاورزان هستند که تحلیل، انتخاب، آزمایش و ارزشیابی می کنند و توسعه گران تنها تسهیل می نمایند. در دیدگاه جدید، ارزشها، نقشها و روابط قدرت معکوس می شوند. مردم را در جایگاه نخست، و در میان مردم، ذینفعان را پیش از همه قرار می دهد. این امر فراگیری از کشاورزان، تمرکز زدایی، توانمند سازی، ابتکار محلی و تنوع را در بر می گیرد. کشاورزان، انسانهایی هستند با فکر و اندیشه و قدرت برنامه ریزی که در صورت شناخته شدن و مشارکت دادن در برنامه های توسعه، می توانند قدرتی عظیم برای پیشبرد طرح ها ایجاد نمایند و این در حالی است که همیشه در کنار توسعه باقی گذارده شده اند. در این میان علم ارتباطات، ابزاری است که می تواند ذهن های کشاورزان را آماده پذیرش تغییرات کند. ارتباطات دانشی است که در جغرافیا، بومی می شود. اولین ابزار ارتباطات، تحمل تفاوتهاست؛ اعتماد را باید خرید؛ ارتباطات ابزاریست برای خرید اندیشه. لازمه جلب اعتماد، ابزاری است که بتواند قانع کند. قانع کردن هزینه دارد و هزینه آن زمان است. ارتباطات زمان را برای جلب اعتماد خریداری می نماید. ارتباطات یعنی نزدیک کردن ذهن و احساس فهمیده شدن. باید ذهن هر کشاورز را به خود نزدیک کرد تا باور کند. چه کسی هست که واقعیت را ببیند و قانع نشود؟

علم ارتباطات، ابزاری است که می تواند ذهن های کشاورزان را آماده پذیرش تغییرات کند

روند تغییر در مدیریت آبیاری



حوزه‌های نیازمند ظرفیت‌سازی و توانمندسازی در نهاد دولت

- عزم و اراده سیاسی برای انتقال مدیریت
- عدم شفافیت و ناهمخوانی در سیاست‌گذاری، هدف‌گذاری و برنامه‌ریزی
- ضعف و یا ناهمخوانی تریببات قانونی و نهادی
- نظام تصمیم‌گیری و برنامه‌ریزی و اجرایی دولت محور
- ساختار تامین مالی دولت محور
- نبود و یا ضعف سامانه‌های هماهنگی میان ذی‌مدخلان دولتی
- رویکردهای نامشارکت جویانه و بخشنامه‌ای در دستگاه اجرایی بویژه در سطوح محلی
- اصل پاسخگویی‌جایگاه ضعیف کشاورزی در اقتصاد ملی
- عدم تعریف بهره‌بردارهای کشاورزی خانوادگی بعنوان یک بنگاه اقتصادی در نظام مالی و اداری کشور
- اعمال سیاست‌های تشویقی در ارتباط با شکل‌های آب بران
- ضعف برنامه‌ریزی‌های آمایشی، منطقه‌ای و ناحیه‌ای و ابهام در مبانی تخصیص منابع آب و خاک به انواع کاربری‌ها
- بازنگری در چک لیست ارزیابی مشاورین و پیمانکاران براساس ظرفیت و توانمندی‌های لازم آنها برای پرداختن به جنبه‌های اجتماعی طرح
- ساز و کارهای نامشارکتی مدیریت تعارضات
- بی‌باوری و نگرانی نسبت به امکان کامیابی شکل‌های آب بران
- تصویر ناروشن در زمینه جایگاه اداری تشکیلات دولتی در شرایط انتقال مدیریت

حوزه‌های نیازمند ظرفیت‌سازی و توانمندسازی در نهاد مهندسی مشاور

- رویکرد به مطالعه، طراحی و اجرا و بهره‌برداری از طرح‌های توسعه
- تلاش برای هرچه منطبق‌تر ساختن طراحی با نیازها، انتظارات و مقدرات ذینفعان ضمن حفظ معیارهای فنی
- اصلاح فرایندهای کاری بر پایه جامع‌نگری در برنامه‌ریزی مطالعات و توجه به معیارهای پایداری در فرایند تولید و انتخاب گزینه‌ها (سازه‌ای و غیرسازه‌ای)
- ظرفیت‌سازی سازمانی و تخصصی برای ارائه خدمات تسهیلگری و نظارت اجتماعی در مراحل ساخت و بهره‌برداری از طرح‌ها
- طراحی شبکه‌های آبیاری و تهیه دستورالعمل‌های نگهداری و بهره‌برداری با فرض تحویل طرح به شکل‌های آب بران
- ایجاد ساز و کارهای لازم برای شناسایی، آموزش و سازماندهی افراد پیشرو، رهبران و معتمدین محلی بعنوان همکاران طرح
- تقویت پیکره دانش مهندسی کشاورزی و آبیاری از طریق:
 - جمع‌بندی تجارب در زمینه انجام مطالعات اجتماعی
 - مشارکت در بازنگری و اصلاح شرح خدمات طرح‌های توسعه شبکه‌های آبیاری و زهکشی در مراحل مختلف
 - حضور در هم‌اندیشی‌های ملی و بین‌المللی

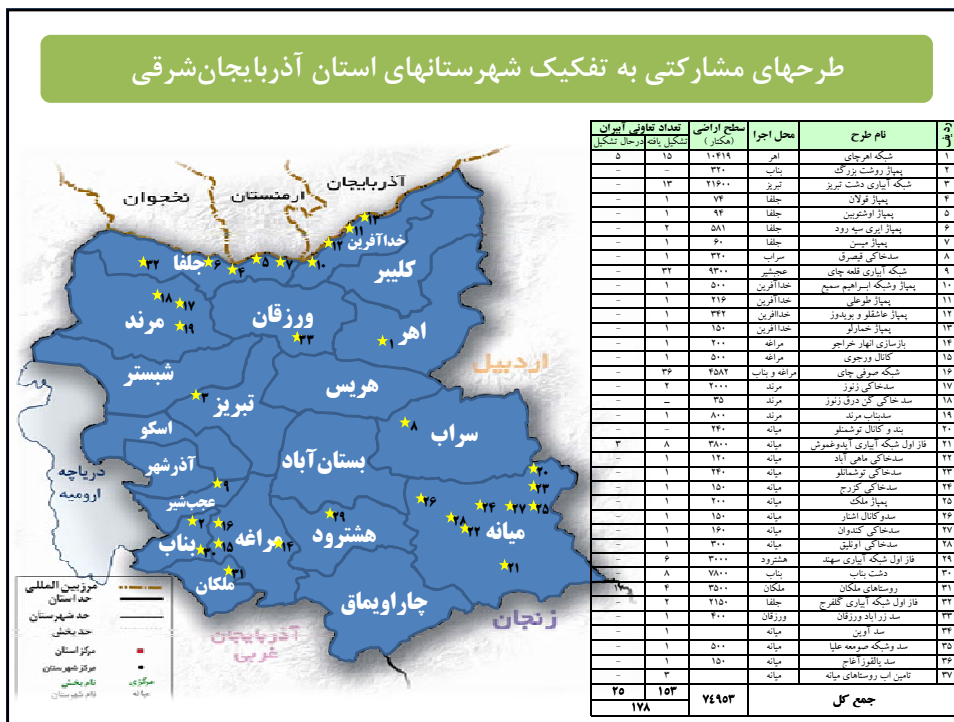
حوزه‌های نیازمند ظرفیت‌سازی و توانمندسازی نهاد پیمانکار

- تغییر رویکرد به کارهای اجرایی از وضعیت سه عاملی پیمانکار، کارفرما و ناظر فنی به وضعیت چهار عاملی پیمانکار، کارفرما، ناظر فنی و بهره‌برداران (تشکل‌های آب‌بر)
- برنامه‌ریزی انجام کارهای اجرایی براساس آمادگی محیط اجتماعی
- تدوین منشور اخلاق حرفه‌ای براساس این اصل که کارفرمای واقعی همانا ذینفعان هستند.

حوزه‌های نیازمند ظرفیت‌سازی و توانمندسازی در جامعه آب‌بران

- مسئولیت‌پذیری
- سطح دانش و مهارت‌های حرفه‌ای
- مالکیت فردی، نظام بهره‌برداری خانوادگی و ضعف سازمان‌پذیری
- طرز تلقی‌های بازدارنده در خصوص نقش و وظایف دولت
- بی‌اعتمادی در خصوص تغییر نگرش و سیاست و رویه نهاد دولت
- ضعف بنیه مالی
- ایهامات و تعارضات مالکیتی
- اختلافات قومی و محلی
- بی‌اعتقادی نسبت به جایگاه حقوقی و قانونی تشکل‌ها
- سطح پایین آگاهی‌های آب‌بران در ارتباط با تجارب انتقال مدیریت آبیاری در ایران و دیگر کشورها
- کاهش منظم سهم کشاورزی در سبد درآمدی خانوارهای روستایی
- کاهش منظم سهم کشاورزی در منابع اشتغال خانوارهای روستایی
- سالخوردگی بهره‌برداران کشاورزی
- نبود ظرفیت‌های فنی، اقتصادی و مدیریتی لازم در بهره‌برداری‌های کشاورزی برای جلب و جذب نیروهای جوان و تحصیل کرده روستایی
- رویکردهای فرهنگی به کشاورزی به مثابه پیشه‌ای با منزلت پایین‌تر اجتماعی

طرحهای مشارکتی به تفکیک شهرستانهای استان آذربایجان شرقی



خلاصه مشخصات طرحهای مشارکتی آب منطقهای آذربایجان شرقی

ردیف	نام طرح	محل اجرا	مساحت اراضی (هکتار)			تعداد تعاونی	تعداد بهره بردار	مصوبه	تاریخ تصویب	اعتبار مصوب	کل اعتبار	اعتبار باقیمانده	بازپرداخت اقساط توسط بهره برداران
			جمع	پهلو	نوسه								
۱	شکله اهر چای	اهر	۱۰۴۱۹	۱۶۵۰	۸۷۶۶	۲۰	۹۱۷	۲۶/۱۰/۲۹	۳۰۰۰۰	۲۹۰۰۰	۱۰۰۰	۱۷,۱۱۰	
۲	پیمایش روشش بزرگ	نیاب	۳۲۰	-	-	-	-	-	-	-	-	-	
۳	شکله آباری و زهنگی دشت تبریز	تبریز	۲۱۶۰۰	۸۶۰	۱۲۹۶۰	۱۳	۶۹۰۰	۱۰/۶	۸۶/۹/۲۳	۳۳۷,۶۰۰	۱۶۶,۵۶۱	-	
۴	پیمایش فولاد	جلفا	۷۳	-	۷۴	۱	۱۰۱	بناگاهای زود بازده	۸/۶	۷۲۰	-	-	
۵	پیمایش اوشترین	جلفا	۹۲	-	۹۴	۱	۹۴	بناگاهای زود بازده	۸/۶	۱,۰۰۰	-	-	
۶	پیمایش آبروی سیه رود	جلفا	۵۸۱	۲۰۰	۷۸۱	۲	۳۸۰	نصره ۳	۱۳/۲	۴,۷۰۰	۷,۳۰۰	-	
۷	پیمایش سین	جلفا	۹	-	۶۰	۱	۳۴	نصره ۳	۱۱/۲/۲۲	۸۰۰	۸۰۰	۴۷۲	
۸	سدخاکی فیضوق	سراب	۳۲۰	-	۳۲۰	-	۳۲۰	نصره ۳	۱۱/۲/۲۲	۳,۸۰۰	۳,۸۰۰	۵۰۰	
۹	فاز اول شکله آباری قلعه چای	خداآفرین	۹۳۰۰	۲۸۰۰	۱۲۱۰۰	۳۲	۶۶۸	بند ط داده ۱۷	۱۱/۲/۲۲	۱۳۲,۰۰۰	۷۲,۸۱۷	۵۶,۱۸۳	
۱۰	پیمایش وشکله اسرارهم سیم	خداآفرین	۵۰۰	-	۵۰۰	۱	۵۰	بند ط داده ۱۷	۱۱/۲/۲۲	۱۳,۰۰۰	۱۳,۰۰۰	۳,۳۱۴	
۱۱	پیمایش طوطی	خداآفرین	۲۱۶	-	۲۱۶	۱	۵۹	نصره ۳	۱۱/۲/۲۲	۲,۰۰۰	۲,۰۰۰	۲,۰۰۰	
۱۲	پیمایش عاشقو و پرندوز	خداآفرین	۲۲۲	-	۲۲۲	۱	۸۵	بند ط داده ۱۷	۱۱/۲/۲۲	۳,۹۰۰	۱,۱۸۰	۱,۷۶۰	
۱۳	پیمایش خارلو	خداآفرین	۱۵۰	-	۱۵۰	۱	۷۹	نصره ۳	۱۱/۲/۲۲	۱,۴۰۰	۶۰	۹۰۰	
۱۴	بازسازی آبار خارجو	مراغه	۲۰۰	-	۲۰۰	۱	۱۹۶	بند ط داده ۱۷	۱۱/۲/۲۲	۱۳,۰۰۰	۷,۵۰۸	۴,۴۹۲	
۱۵	کانال ورجوی	مراغه	۵۰۰	-	۵۰۰	۱	۵۰۲	نصره ۳	۱۱/۱/۱۸	۵,۷۱۲	۵,۰۰۰	۳۱۲	
۱۶	شکله صوفی چای	مراغه و نیاب	۳۵۸۲	۴,۰۲۳	۷,۶۰۵	۳۶	۴۶۶	نصره ۳	۱۱/۲/۲۲	۳,۴۱۹	۳,۴۱۹	۳,۴۱۹	
۱۷	سدخاکی زوز	مرند	۳۰۰۰	۶۰۰	۳,۶۰۰	۲	۱۰۳۳	بند ط داده ۱۷	۱۱/۱/۱۸	۱۰,۸۰۰	۱۰,۴۵۰	۳,۸۶۱	
۱۸	سدخاکی کن درون زوز	مرند	۳۵	-	۳۵	-	-	نصره ۳	۱۱/۲/۲۲	۴۲۰	۴۲۰	۱۷۵	
۱۹	سدناب مرند	مرند	۸۰۰	-	۸۰۰	۱	۳۰۲	نصره ۳	۱۱/۲/۲۲	۳,۵۰۰	۳,۳۰۰	۲,۸۱۱	
۲۰	بند و کانال نوشملو	میانه	۲۴۰	-	۲۴۰	۱	۱	بناگاهای زود بازده	۸/۶	۲,۰۰۰	-	-	
۲۱	فاز اول شکله آباری آیدوموش	میانه	۳۸۰۰	-	۳۸۰۰	۱۱	۱۲۰	بند ط داده ۱۰-۶	۸/۶/۱۴	۳۸,۰۰۰	۱۹,۶۰۰	۱۸,۲۵۰	
۲۲	سدخاکی ماهی آباد	میانه	۱۲۰	-	۱۲۰	-	۱۸	نصره ۳	۱۱/۲/۲۲	۱,۰۰۰	۱,۰۰۰	۵۰۰	
۲۳	سدخاکی نوشملو	میانه	۲۴۰	-	۲۴۰	۱	۸۳	نصره ۳	۱۱/۲/۲۲	۴,۰۰۰	۴,۰۰۰	۳,۸۰۰	
۲۴	سدخاکی گزنج	میانه	۱۵۰	-	۱۵۰	۱	۲۴۰	نصره ۳	۱۱/۲/۲۲	۳,۰۰۰	۲,۰۰۰	۱,۰۳۴	
۲۵	پیمایش ملک	میانه	۲۰۰	-	۲۰۰	۱	۹۱	نصره ۳	۱۱/۲/۲۲	۱,۰۰۰	۹۰۰	۶۲۰	
۲۶	سد کانال اشتر	میانه	۱۵۰	-	۱۵۰	۱	۶۵	نصره ۳	۱۱/۲/۲۵	۱,۳۹	۱۳۹	۱۳۰	
۲۷	سدخاکی کندوان	میانه	۱۶۰	-	۱۶۰	۱	۶۸	نصره ۳	۱۱/۲	۳۷۹	۳۷۹	۱۳۳	
۲۸	سدخاکی اولیق	میانه	۳۰۰	-	۳۰۰	۱	۹۴	نصره ۳	۱۱/۲/۲۲	۳۰۰	۳۰۰	۱۹۴	
۲۹	فاز اول شکله آباری سد سهند	هشترو	۳۰۰۰	-	۳۰۰۰	۶	۲۵۹	بند ط داده ۱۷	۸/۱۰/۲۱	۳,۲۰۰	۱۸۵,۱۶۶	۱۸۵,۰۴	
۳۰	دشت نیاب	نیاب	۷۸۰۰	-	۷۸۰۰	-	-	-	-	-	-	-	
۳۱	روستاهاى ملکان	ملکان	۳۵۰۰	-	۳۵۰۰	-	-	-	-	-	-	-	
۳۲	شکله آباری گفنج	جلفا	۲۱۵۰	-	۲۱۵۰	-	-	-	-	-	-	-	
۳۳	سد زرا باد ووزقان	وزقان	۳۰۰	-	۳۰۰	-	-	-	-	-	-	-	
۳۴	سد آوین	میانه	۱۰۰	-	۱۰۰	-	-	-	-	-	-	-	
۳۵	سد وشکله صومعه علیا	میانه	۵۰۰	-	۵۰۰	-	-	-	-	-	-	-	
۳۶	سد پالوقرا قاج	میانه	۱۵۰	-	۱۵۰	-	-	-	-	-	-	-	
۳۷	تأمین آب وروستاهاى میانه	میانه	۲	-	۲	-	-	-	-	-	-	-	
جمع کل			۷۶۹۵۳	۲۲-۲۸	۵۳۲۱۵	۱۷۸	۲۴,۴۴۴		۷۳۱,۶۱۹	۶۵۲,۶۷۳	۲۷۷,۹۶۶	۳۸,۱۹۵	

تفاهم نامه همکاری مشترک

باهدف حفظ، توسعه و نظام مند کردن زیرساخت های هم اندیشی، هم افزایی و هماهنگی در مدیریت بهره برداری بیساز منابع آب و خاک در استان آذربایجان شرقی



سازمان محیط زیست
اداره کل حفاظت محیط
زیست
آذربایجان شرقی



وزارت کار و امور
اجتماعی
اداره کل تعاون، کار و رفاه
اجتماعی آذربایجان شرقی



وزارت جهاد
کشوری
سازمان جهاد کشاورزی آذربایجان شرقی



گزارش آماری
کشور

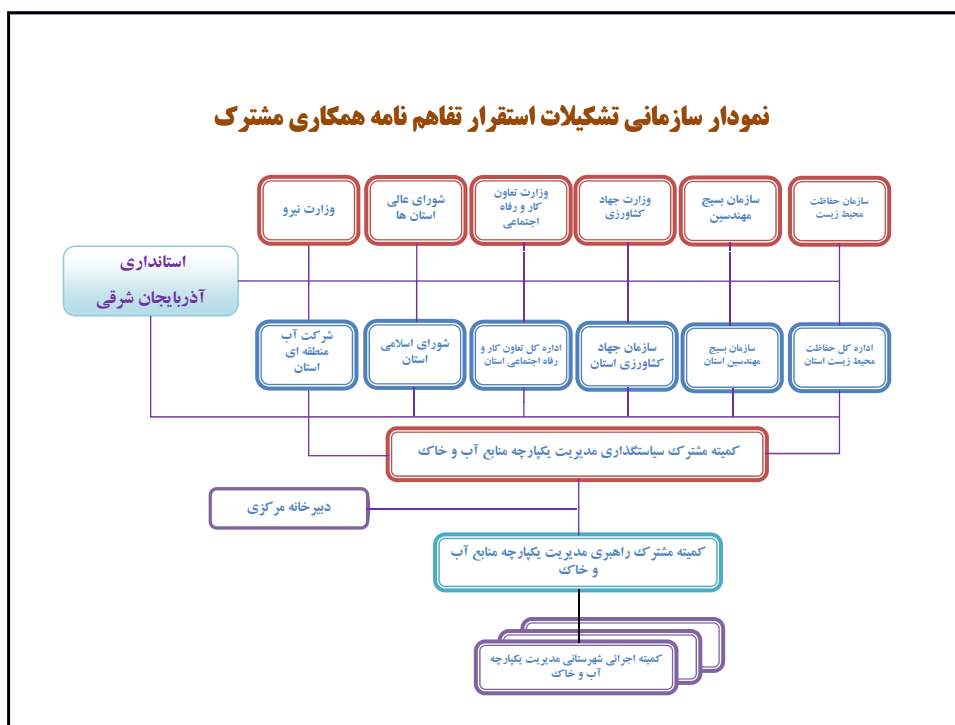


وزارت کشور
استانداری آذربایجان شرقی



امضای تفاهم نامه همکاری مشترک





کد گذاری اراضی و مالکین:



کد گذاری بهره برداران (کد اشتراک)		
کد روستا		
فاز سوم	فاز دوم	فاز اول
		22
		2212
		2220
		2228
		2236
		2244
		2252
		2260
		2268
		2276

موقعیت قطعات بهره بردارن

شماره قطعه: ۱۱۱۱۱۱۱۱
مساحت: ۱۱۱۱۱۱۱۱
مالک: ۱۱۱۱۱۱۱۱

مشارکت مردمی در واگذاری اراضی و تشکیل تعاونی های آبران

برگزاری جلسات توجیهی و هم اندیشی و اخذ نظر کشاورزان و آزاد سازی اراضی مورد نیاز
اجرای طرحها و رفع معارضین و تشکیل تعاونیهای آبران و همکاری شوراهای اسلامی



تهیه تفاهم نامه و صورتجلسه مشارکت مردمی در اجرای طرح و واگذاری اراضی مورد نیاز طرح



نمونه صورتجلسه مشارکت مردمی جهت آزاد سازی مسیر خط انتقال اصلی

بسمه تعالی

صورتجلسه واگذاری اراضی در روستای **...** توسط **...** شماره شناسه ابزاری قلمه چای محب شهر

اینجانب **...** فرزند **...** دارای شماره شناسنامه **...** شماره **...** به منظور مشارکت در احداث **...** مربوط به طرح **...** از کسب حقوق اشخاص و رضایت کامل در حضور انشاء کشندگان ایل لنگر سفید **...** متروحه از **...**

را با خوده ازمه شمالاً **...** جنوباً **...** شرقاً **...** و غرباً **...** بکنده حقوق متصوره و منافع مربوطه به شرح قلمه **...** متصوره شده شماره **...** از قبضه کشنداری شماره **...** بصورت بلاعوض به شرکت آب منطقه آذربایجان شرقی واگذار و حسن تمویل آن به شرکت مذکور جهت احداث لوله گذاری سفل حرکتی ادجای بعدی و شکافت امور ای حقوقی و تقویری را از خواست و مسأله نموده و صورتجلسه هرگونه ادعای اشخاص ثالث را نیز در این خصوص به عهده میگرد.

محل انشاء و کارنامه
محل انشاء بگذشتری محل
محل انشاء آبگرم روستا

محل انشاء و معبر شوروی
محل انشاء تپه
محل انشاء آب منطقه ای





آموزش بهره برداران

گواهی مشارکت

کد بهره بردار		تاریخ ثبت	
۲۲۱۲-۰۶		۱۳۸۳/۰۶/۱۶	
<p>موضوع: ایجاد شبکه بهداشتی عنوان شرکت نامی: سنگرهای به آدرس: هشتمرد خ بزرگ آدرس: ۴۲۲-۶۸۱۸۷۷ قرار می نماید. ۸ شبکه زمین به شرح جدول زیر که تحت پوشش شبکه بهداشت عمران می باشد. جهت مشارکت در امر او بهره برداری از طرح شبکه آبیاری و انعکاس میسرند اعلام رعایت و مراقب می نماید</p>			
ردیف	کد قطعه	مساحت قطعه (متر مربع)	مساحت به متر مربع
۱	۲۸۱-۲	۲۸۱-۲	۶۱۸-۲
۲	۲۸۱-۳	۰-۳۱۵۲	۷۱۵۲
۳	۲۸۱-۴	۳۳۰۰-۱	۳۳۰۰-۱
۴	۲۸۱-۵	۰-۳۷۵۲	۳۷۵۲
۵	۲۸۱-۶	۰-۸۸۵۲	۸۸۵۲
۶	۲۸۱-۷	۰-۳۸۸۲	۳۸۸۲
۷	۲۸۱-۸	۳۳۰۰-۲	۳۳۰۰-۲
۸	۲۸۱-۹	۰-۲۲۳۲	۲۲۳۲
جمع		۱۲.۲۱۷۷	۱۲۲۱۷

تذکرات:

- ۱- از به زکرت این گواهی پس از تکمیل و انعقاد مدارک آن منطقه ای بهره بردار ملایک انجمن آب و بر مراحل عقد قرارداد مشارکت حسن بلاک اصل قرار خواهد گرفت و هیچ آن دیگری ندارد.
- ۲- این گواهی به هیچ وجه ضمانت مساحت زمین نمی آید.
- ۳- آن تعیین رفاقه داخلی به نامی مالک می باشد و قبل انتقال به سایر زمین می باشد و سایر مالکیت همچنان به نام مالک میسرند. در صورتی که فردی از افرادی که در این گواهی نام برده قرار دارد به عنوان بهره بردار پاسخ گوی است. کلیه عمل مشکلات بوده و سازمان آب منطقه ای از مسئول اجرای هیچگونه مسوولیتی در این خصوص نخواهد داشت.

شماره:

تایید سرمایه گذاری و مشارکت برادری: **امید و مهر حیات بندر**
 سازمان آب منطقه ای آذربایجان شرقی: **توسعه مشارکت بازاری**
 تاریخ: **۱۳۸۳/۰۵/۰۵**

نتیجه گیری :

مشارکت مردم در واگذاری اراضی مورد نیاز طرح بدون دریافت وجه

ردیف	نام طرح	محدوده فعالیت (هکتار)	مساحت تملیک شده (هکتار)	طول مسیر تملیک شده (کیلومتر)	ارزش ریالی (میلیون ریال)
۱	شبکه دشت تبریز	۲۰۰۰	۱۲	۸	۱۰,۰۰۰
۲	شبکه قلعه جای (فاز ۱)	۱۵۰۰	۲۳	۱۵	۱۰,۰۰۰
۳	شبکه گلفرج (فاز ۱)	۱۵۰۰	۲۲	۷	۱۲,۰۰۰
۴	شبکه سهند (فاز ۱)	۲۵۰۰	۵۳	-	۲۱,۰۰۰
۵	شبکه آیدوغموش	۳۵۰۰	۱۶	۱۶	۸,۰۰۰
۶	طرحهای استانی و زودبازده (۳۱ طرح)*	-	۴۵۰	-	۴۳,۰۰۰
	جمع	۷۵۰۰	۵۷۶	۴۶	۱۰۴,۰۰۰

لازم به توضیح است علاوه بر موارد فوق که مربوط به خط انتقال و شبکه اصلی میباشد، کلیه اراضی مورد نیاز در اجرای

شبکه های فرعی نیز بدون دریافت وجه در اختیار این شرکت قرار می گیرد.

*- در ردیف ۶ (طرحهای استانی و زودبازده) بهره برداران علاوه بر مشارکت مالی ضمن واگذاری اراضی خود حل

کلیه مسائل و مشکلات اجتماعی را نیز بر عهده دارند.

انتقال مدیریت نگهداری و بهره برداری ۲۲ طرح به تعاونیهای آبریان و شوراهای اسلامی و تامین هزینه های بهره برداری و نگهداری از تاسیسات توسط آنها

ردیف	نام طرح	محل اجرا	مساحت ارضی به (هکتار)	تعداد تعاونی	تعداد بهره بردار	توضیحات
۱	شبکه اهرچای	اهر	۵۵۰۰	۱۳	۱۹۰۰	واگذار شده به بهره برداران
۲	پمپاژ خمارلو	خداآفرین	۱۵۰	۱	۷۹	واگذار شده به بهره برداران
۳	سد خاکی گن درق زئوز	زئوز	۳۵	-	-	واگذار شده به بهره برداران
۴	کانال وردجی	مراغه	۵۰۰	۱	۵۰۲	واگذار شده به بهره برداران
۵	شبکه صوفی جای	مراغه و بناب	۴۵۸۲	۳۰	۴۲۶۶	واگذار شده به بهره برداران
۶	سدبناب مرند	مرند	۸۰۰	۱	۳۰۲	واگذار شده به بهره برداران
۷	سدخاکی اوظیق	میانه	۳۰۰	۱	۹۴	واگذار شده به بهره برداران
۸	سدخاکی کندوان	میانه	۱۶۰	۱	۶۸	واگذار شده به بهره برداران
۹	سدوکانال اشتر	میانه	۱۵۰	۱	۶۵	واگذار شده به بهره برداران
۱۰	پمپاژ ملک *	میانه	۲۰۰	۱	۹۱	واگذار شده به بهره برداران
۱۱	پمپاژ مینس	جلفا	۶۰	۱	۳۴	واگذار شده به بهره برداران
۱۲	پمپاژ ابری سه رود	جلفا	۷۸۱	۲	۳۸۰	واگذار شده به بهره برداران
۱۳	پمپاژ طوقی *	خداآفرین	۲۱۶	۱	۵۹	واگذار شده به بهره برداران
۱۴	سدخاکی فیضرق	سراب	۵۰۰	۱	۱۲۷	واگذار شده به بهره برداران
۱۵	سدخاکی کزرج	میانه	۱۵۰	۱	۲۴۰	واگذار شده به بهره برداران
۱۶	سدخاکی توشمالو	میانه	۲۴۰	۱	۸۳	واگذار شده به بهره برداران
۱۷	سدخاکی ماهی آباد	میانه	۱۲۰	۱	۷۸	واگذار شده به بهره برداران
۱۸	پمپاژ عاشقو و بویدوز	خداآفرین	۳۴۲	۱	۸۵	واگذار شده به بهره برداران
۱۹	سدخاکی زئوز	زئوز	۳۰۰	۲	۱۰۳۳	واگذار شده به بهره برداران
۲۰	پمپاژ اوشوین	جلفا	۹۴	۱	۹۷	واگذار شده به بهره برداران
۲۱	پمپاژ قولان	جلفا	۷۴	۱	۱۰۱	واگذار شده به بهره برداران
۲۲	سد زرآباد ووزقان	وزقان	۴۰۰	۱	۷۵	واگذار شده به بهره برداران
	جمع		۱۷۳۵۴	۶۴	۹۷۵۹	





